

TECHNIQUE DE MANAGEMENT VISUEL

ET LA

SÉCURITÉ DES PERSONNES ET DES BIENS

FASCICULE DE DÉCOUVERTE

SUITE QUESTION TRÈS PERTINENTE DE DORINE S-I, ÉTUDIANT EN ALTERNANCE A ESCR PYRAMIDE FORMATION

Suite publication des travaux Travail de la classe en #BTSMOS de Pyramide Formations ESCR pour la prévention des risques d'agressions d'agents de #SécuritéPrivée

https://www.linkedin.com/posts/blog83629_btsmos-saezcuritaezprivaeze-activity-6949740664645406720-01x4?utm_source=linkedin_share&utm_medium=member_desktop_web

18/07/2022 22:36



Louis-marie CHÉNAIS

Cindynicien, expert en protection des entreprises et intelligence économique

Domaines d'actions :

- ERP, tertiaire prestataire, industrie
- Système de management QHSE, spécialisation :
 - Risk Management et intelligence économique
 - Sécurité sûreté des personnes et des biens
 - Maintenance et travaux Tous Corps d'État, AMoe
 - Formations

Qu'est-ce que le management

Revenir sur des aspects fondamentaux pour rompre avec les croyances

Le cadre réglementaire et le management visuel

Le management visuel s'avère omniprésent au sein de la réglementation ; il peut être considéré comme un des principes généraux du droit (PGD)

Les clefs de compréhension du management visuel

L'homme est avant tout un animal de la classe des super-prédateurs. Le management visuel est donc une adaptation à l'homme pour l'homme.

Agréments :

- Auditeur INHESJ-IHEMI 2020-2021
- Auditeur qualité certifié
- Préventeur IPRP N°28/2020
- Préventionniste SSIAP 3
- Préventionniste en sûreté et sécurité intérieure, consultant aux activités privées de sécurité
- Agréments CNAPS

📞 07 87 87 89 51

✉ Im.chenais@outlook.fr

TABLE DES MATIÈRES

Propos liminaire,	3
Qu'est-ce que le management ?	4
Exemple de techniques de management :	5
Qu'est-ce que le management visuel ?	6
Exemples de management visuel ?	7
Le Code de la route.....	7
La publicité est un exemple de management visuel :	8
Management de la qualité, KANBAN et lean management... :	9
Management de la sécurité ... :	10
le management visuel et la loi	11
Les 9 principes généraux de prévention.....	12
management visuel et conception	14
Format	18
Sens de lecture	20
Fond forme perspective	23
FFOMECBLOT.....	24
Typographie.....	25
Qu'est-ce que la norme EN ISO 7010 ?	26
l'accessibilité pour tous et handicap	27
LES GUIDES ILLUSTRÉS.....	28
Extrait du RGAA Version 4.1 :	29
résilience, adaptation, innovation	30

PROPOS LIMINAIRE,

© : En application de l'article L111-1 du code de la propriété intellectuelle ; tous droits réservés par LM Chênais en sa qualité d'auteur, pour le bénéfice de ses travaux de recherche et développement et de son RETEX.



Attribution - Pas d'Utilisation commerciale - Partage dans les Mêmes Conditions
CC BY-NC-SA

This license lets others remix, adapt, and build upon your work non-commercially, as long as they credit you and license their new creations under the identical terms.

<https://creativecommons.org/licenses/by-nc-sa/4.0/legalcode>
<https://creativecommons.org/licenses/by-nc-sa/4.0/>

Il s'agit d'un résumé lisible par l'homme (et non d'un substitut) de la licence. Clause de non-responsabilité. Vous êtes libre de :

Partager — copier et redistribuer le matériel sur n'importe quel support ou format

Adapter — remixer, transformer et construire sur le matériau

Le concédant ne peut pas révoquer ces libertés tant que vous respectez les termes de la licence.

Selon les modalités suivantes :



Attribution — Vous devez accorder le [crédit approprié](#), fournir un lien vers la licence et [indiquer si des modifications ont été apportées](#). Vous pouvez le faire d'une manière raisonnable, mais pas d'une manière qui suggère que le concédant de licence vous approuve ou approuve votre utilisation.



Non commercial — Vous ne pouvez pas utiliser le matériel [à des fins commerciales](#).



ShareAlike — Si vous remixez, transformez ou construisez sur le matériel, vous devez distribuer vos contributions sous la [même licence](#) que l'original.

Aucune restriction supplémentaire — Vous ne pouvez pas appliquer de conditions juridiques ou de [mesures technologiques](#) qui empêchent légalement les autres de faire tout ce que la licence permet.

QU'EST-CE QUE LE MANAGEMENT ?

De manager + -ment; de l'anglais moderne *to manage*, 'diriger'

C'est l'ensemble des techniques de gestion, de planification, des méthodes d'organisation des moyens technique humain organisationnel économique stratégique, de direction et de contrôle mises en œuvre dans un organisme pour atteindre ses objectifs. (entreprise, association, nation, etc.)

Diriger, (Du latin dirigere, 'rendre droit') c'est prendre les décisions concernant le travail, les activités.

Manager, diriger, c'est donc coordonner, animer une équipe, un groupe dans un but déterminé aux fins des obligations de résultat escompter.

Mais ce n'est pas forcément donné des ordres ni lié à une posture hiérarchique...

**Ce n'est donc par forcément
La relation hiérarchique**

C'est bien plus que cela...

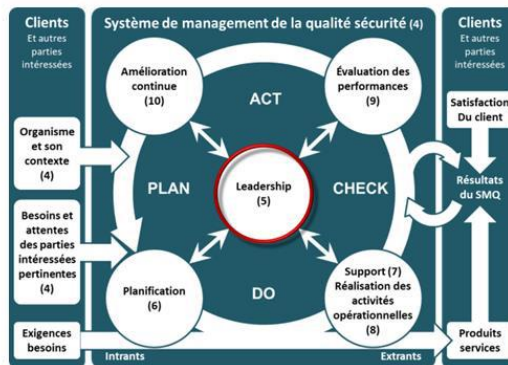
Exemples de techniques de management :

QU'EST-CE QUE LE MANAGEMENT ?

à la croisée des approches managériales

Système de Management

Ex: SM-SST (système de management santé sécurité au travail),
 SME (système de management environnemental),
 SMQ (système de management de la qualité)
 SMI (système de management intégré)



Direction



Aide à la prise de décision éclairée

Management stratégique



Management opérationnel

Axe vertical des relations hiérarchiques



Management transversal

Axe Horizontale des relations fonctionnelles interservices

QU'EST-CE QUE LE MANAGEMENT VISUEL ?

Pourquoi faire du management visuel ?

Le management visuel vise à rendre l'information concrète, lisible, compréhensible et mémorisable. Toutes les parties prenantes usager disposent ainsi au même niveau d'accès de l'information. Son objectif : faciliter la prise de décision¹.

Ce terme est notamment issu des pratiques du lean management, lui-même issue de la démarche qualité japonaise.

Toutefois, le concept même s'avère très ancien...



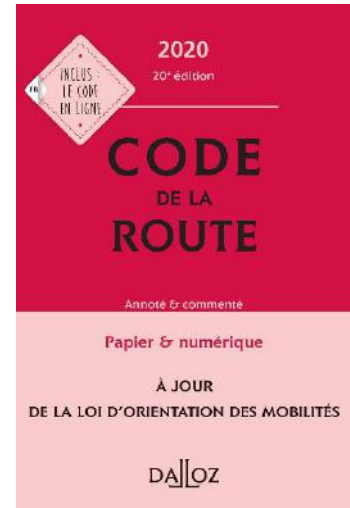
¹ <https://www.cadremploi.fr/editorial/conseils/conseils-carriere/quest-ce-que-le-management-visuel>

EXEMPLES DE MANAGEMENT VISUEL ?

Le Code de la route

Est-il réaliste de conduire en ayant le Code de la route sur les jambes afin de le respecter ?

Bien sûr que non.



Pour cette raison, il existe un ensemble codifié permettant de circuler en sécurité, la signalétique horizontale et verticale. Cette codification est internationale. Cette signalétique a force de loi, même si ce sont des formes simples, des pictogrammes.



La publicité est un cas de management visuel :

Objectif, vous faire consommer

Illustration :

Influences & Manipulations : La Publicité (Partie 6)



<https://www.youtube.com/watch?v=cwRXNktQKEE>

Idem l'agencement des magasins, des affiches, du mètre linéaire
La grande distribution est une illusion de libre-service...

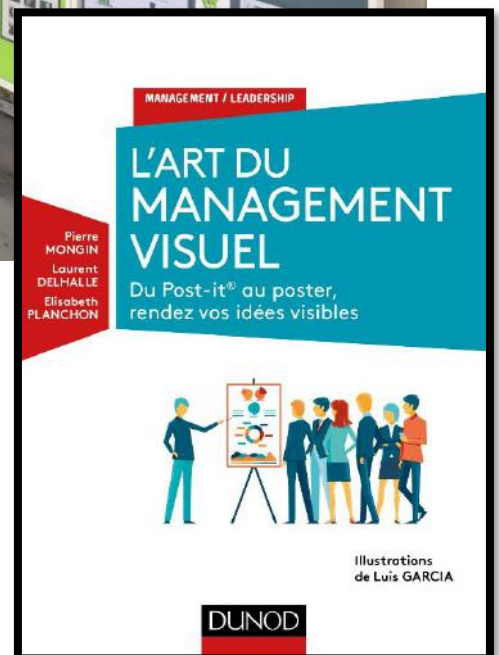


Management de la qualité, KANBAN et lean management... :

Objectif, optimiser les conditions d'exploitation, limiter les risques d'erreurs, de non-qualité, de non-conformité.



L'Art du management visuel –
Du Post-it ® au poster, rendez vos idées visibles : 4 juillet 2018 de Pierre Mongin (Auteur), Luis Garcia

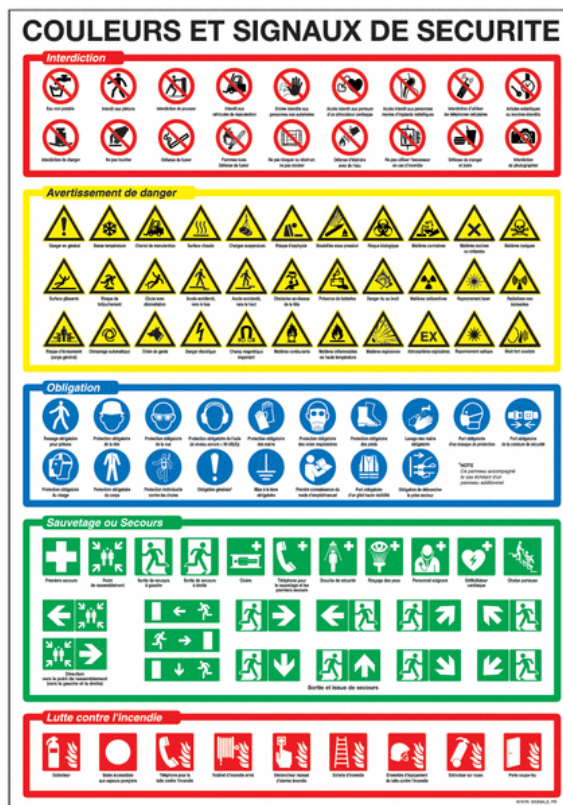


Management de la sécurité ... :

la signalétique

Ou encore les affiches de prévention

Cela concerne le code du travail, mais pas seulement.



LE MANAGEMENT VISUEL ET LA LOI

Le management visuel s'avère omniprésent au sein de la réglementation ; il peut être considéré comme un des principes généraux du droit (PGD)

Outre le Code de la route, ce concept se retrouve aussi au titre de la signalétique dans la grande majorité des réglementations.

Le code de la construction et de l'habitation

L'arrêté du 25 juin 1980 modifié,

Arrêté du 30 décembre 2011 modifié

Exemple avec ce lien aux pages 14 et 15

https://www.linkedin.com/posts/louis-marie-chenais_registre-unique-de-s%C3%A9curit%C3%A9-de-2%C3%A8me-g%C3%A9n%C3%A9ration-activity-6559947601200975872-tqfW?utm_source=linkedin_share&utm_medium=member_desktop_web

Le code de l'environnement
avec, par exemple la
réglementation REACH



Et cætera

Au même titre que le Code de la route, toutes ces signalétiques ont force de loi

Les 9 principes généraux de prévention

Point d'attention sur les 9 principes généraux de prévention, Issue de l'OIT

Article L4121-2 du Code du Travail

9° Donner les instructions appropriées aux travailleurs.

Donner des instructions de qualité S.M.A.R.T.

Le management visuel est un de ces moyens

Un panneau, une signalétique, une affiche est donc aussi valable qu'une note de service (en respectant certaines règles)

https://www.linkedin.com/posts/louis-marie-chenais_les-9-principes-de-pr%C3%A9vention-le-covid19-activity-6667704353958305792-2V9m?utm_source=linkedin_share&utm_medium=member_desktop_web

Article L4121-2 du Code du Travail

Modifié par LOI n°2016-1088 du 8 août 2016 - art. 5

L'employeur met en oeuvre les mesures prévues à l'article L. 4121-1 sur le fondement des principes généraux de prévention suivants :

1° Eviter les risques ;

2° Evaluer les risques qui ne peuvent pas être évités ;

3° Combattre les risques à la source ;

4° Adapter le travail à l'homme, en particulier en ce qui concerne la conception des postes de travail ainsi que le choix des équipements de travail et des méthodes de travail et de production, en vue notamment de limiter le travail monotone et le travail cadencé et de réduire les effets de ceux-ci sur la santé ;

5° Tenir compte de l'état d'évolution de la technique ;

6° Remplacer ce qui est dangereux par ce qui n'est pas dangereux ou par ce qui est moins dangereux ;

7° Planifier la prévention en y intégrant, dans un ensemble cohérent, la technique, l'organisation du travail, les conditions de travail, les relations sociales et l'influence des facteurs ambiants, notamment les risques liés au harcèlement moral et au harcèlement sexuel, tels qu'ils sont définis aux articles L. 1152-1 et L. 1153-1, ainsi que ceux liés aux agissements sexistes définis à l'article L. 1142-2-1 ;

8° Prendre des mesures de protection collective en leur donnant la priorité sur les mesures de protection individuelle ;



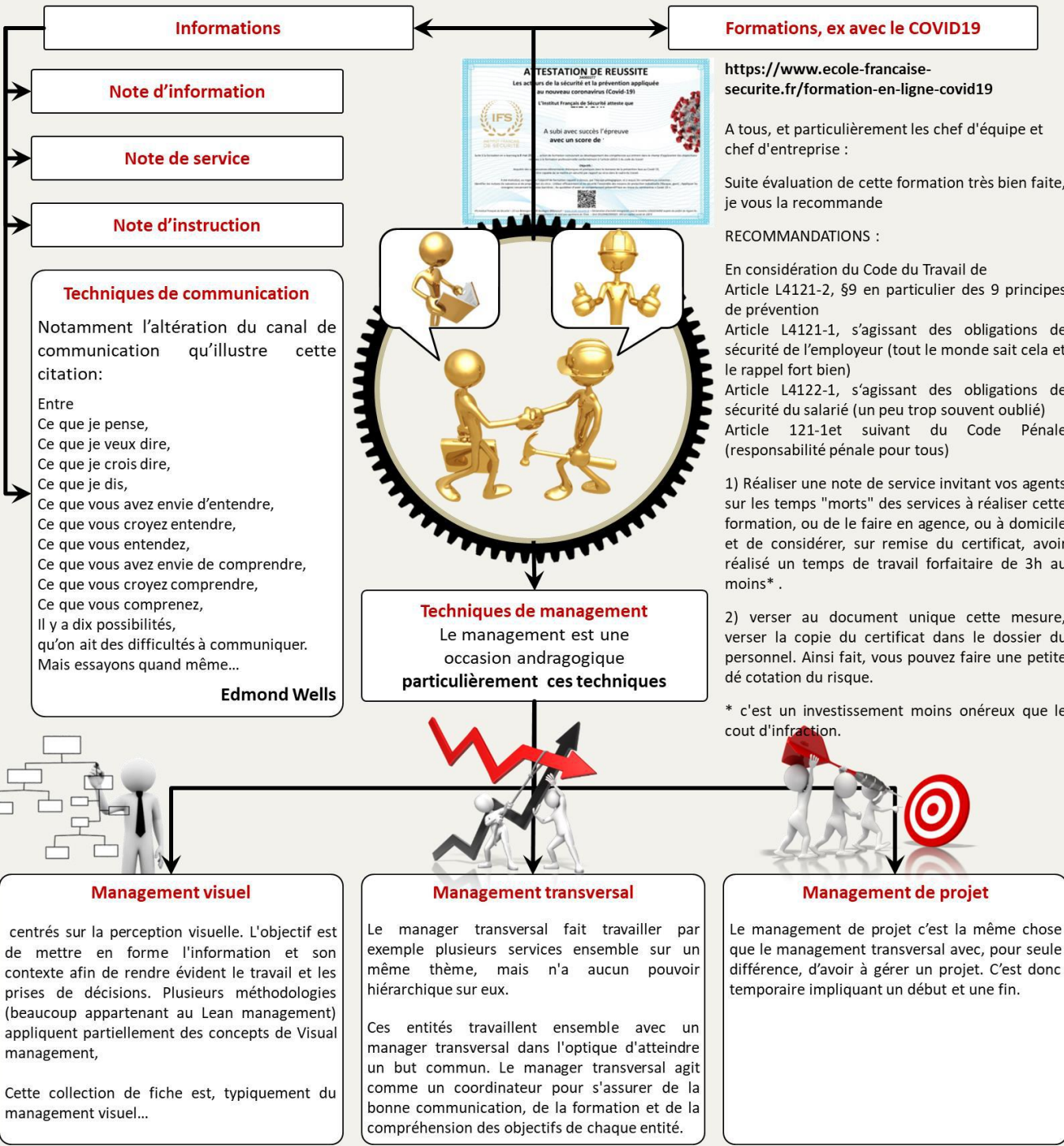
LES 9 PRINCIPES DE PRÉVENTION Art L4121-2 du Code du Travail

9

DONNER LES INSTRUCTIONS APPROPRIÉES



INRS: il incombe à l'employeur de donner aux salariés les informations nécessaires à l'exécution de leurs tâches dans des conditions de sécurité optimales. Il s'agit notamment de leur fournir les éléments nécessaires à la bonne compréhension des risques encourus et ainsi de les associer à la démarche de prévention. Ces principes doivent être mis en œuvre en respectant les valeurs essentielles et les bonnes pratiques de prévention (Voir dossier : Principes généraux d'une démarche de prévention). Ces principes montrent le caractère plurifactoriel (organisationnel, humain, technique...) des risques professionnels.



composition du schéma par Louis-marie Chénais selon sources INRS SM-SST et ISO45000 © Copyright 2019 01 17 Cindynique service, (diffusion et utilisation libre et gratuite, ne peut être vendu)



MANAGEMENT VISUEL ET CONCEPTION

2 / 3 /



1) Identifier l'idée clef

2) Identifier l'auditoire cible



3) Le théâtre des opérations et de mise en œuvre

4) Les codes de créations et de conception



- Les biais psychosociaux
- Format
- Sens de lecture
- Fond forme perspective (FFOMECLLOT)
- Typographie

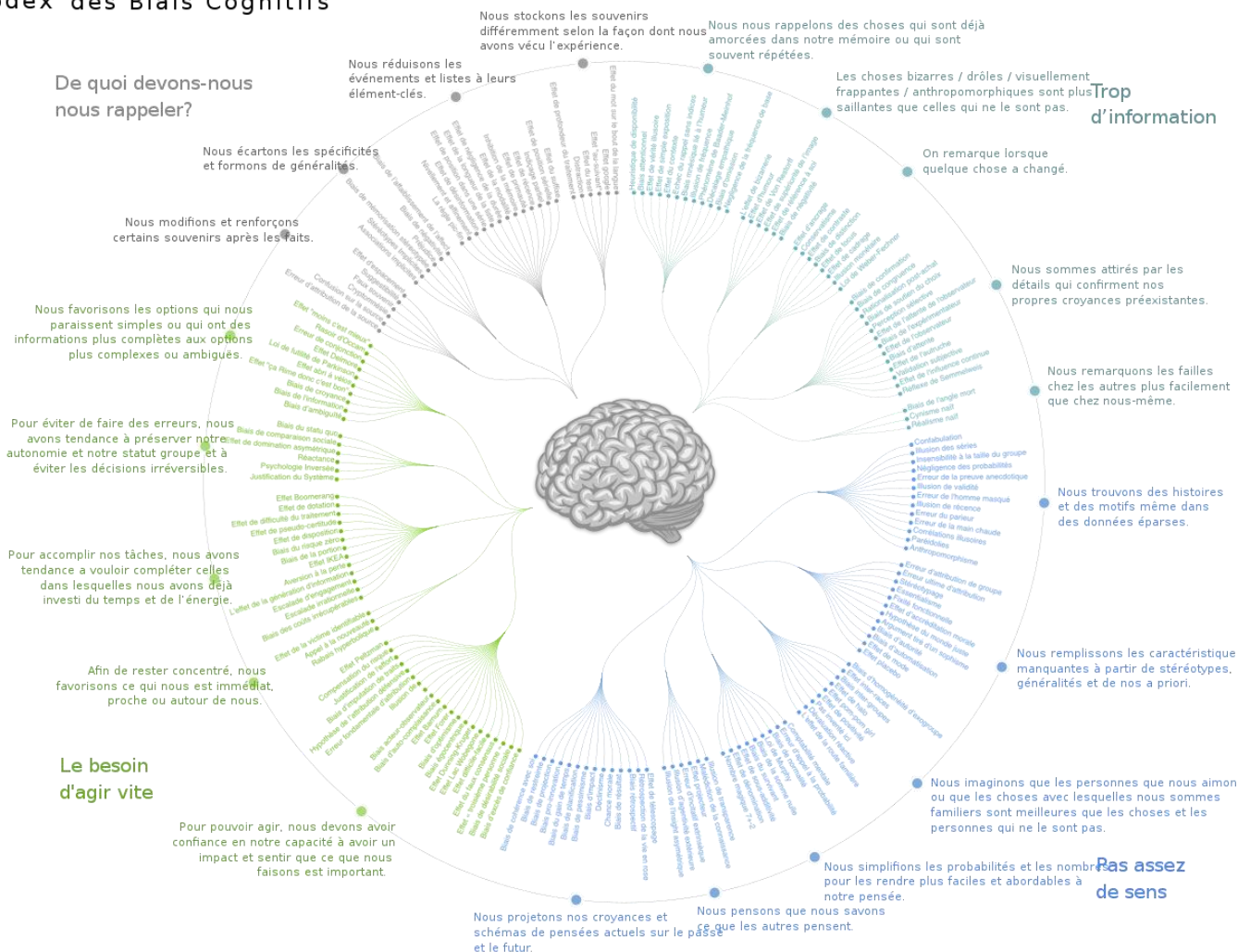
² <https://digitalstarty.com/la-creation-dune-affiche-publicitaire/>

³ <https://www.conseilsmarketing.com/communication/100-conseils-pour-rediger-une-brochure-commerciale-2-10/>

Les biais psychosociaux

Les biais psychosociaux, cognitifs et culturels affectent notre compréhension de notre environnement.

Codex des Biais Cognitifs



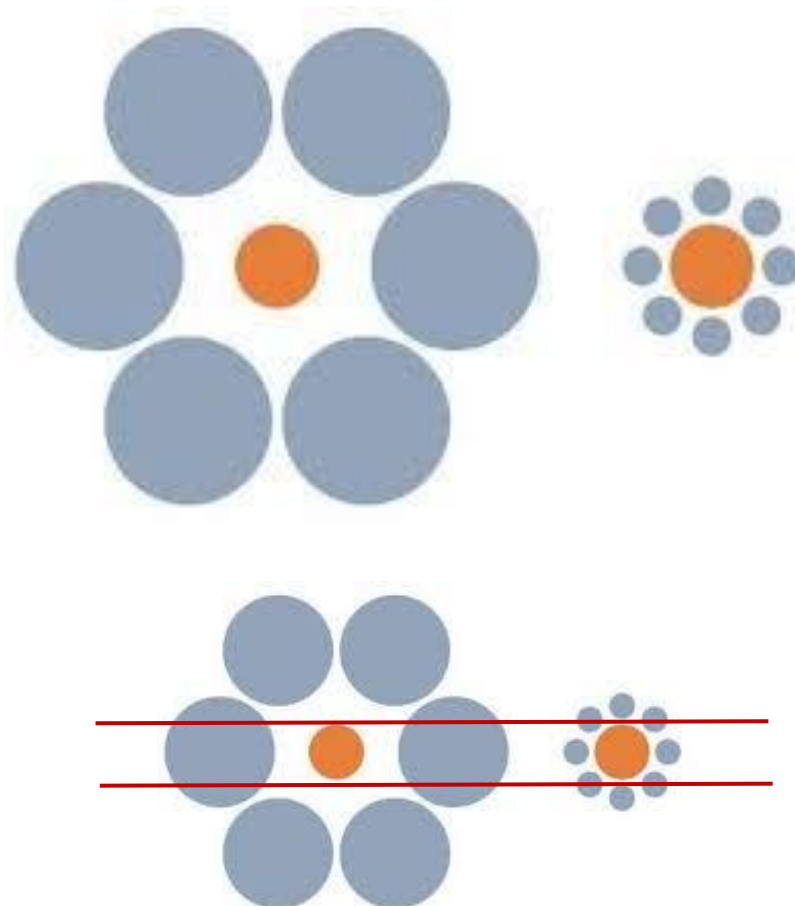
DESIGNHACKS.CO · CATEGORIZATION BY BUSTER BENSON · ALGORITHMIC DESIGN BY JOHN MANOOGIAN III (JM3) · DATA BY WIKIPEDIA

Creative Commons attribution · share-alike

https://fr.wikipedia.org/wiki/Biais_cognitif

Par exemple, l'illusion d'Ebbinghaus, montre les failles de notre cerveau dans l'observation de taille d'objets. Cette étude a été rendu célèbre par les « cercles de Titchener » (du nom du livre , The Titchener circles).

Les cercles orange ci-dessous sont en fait la même taille.



<https://www.superprof.fr/blog/perception-visuelle-et-illusion-d-optique/>

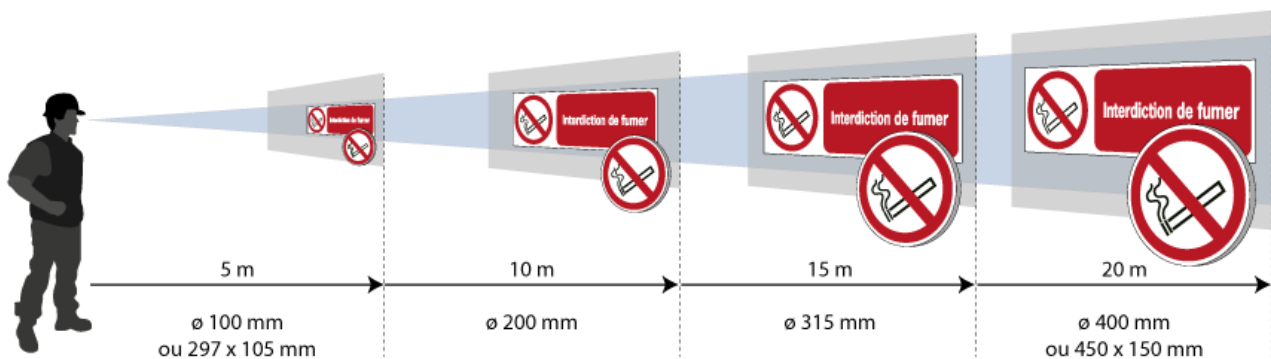
Exemple de management visuel catastrophique avec des logos d'entreprises :

<http://www.xn--logo-cration-heb.fr/blog/50-logos-rates-rigolos-malgre-eux/>



Format

En fonction de la hauteur (dont hauteur sous toiture si intérieure) et de la vitesse de déambulation. C'est pour cette raison que le panneau limitation à 90 fait 1 m de large sur le bord d'une nationale, 1,50m sur une autoroute : effet tunnel et de perspective.



<https://www.seton.fr/panneaux-pictogrammes>

<https://www.virages.com/Blog/identifier-pictogramme-acces-interdit>

<https://www.signals.fr/cms/reglementation-signalisation-routiere.html>

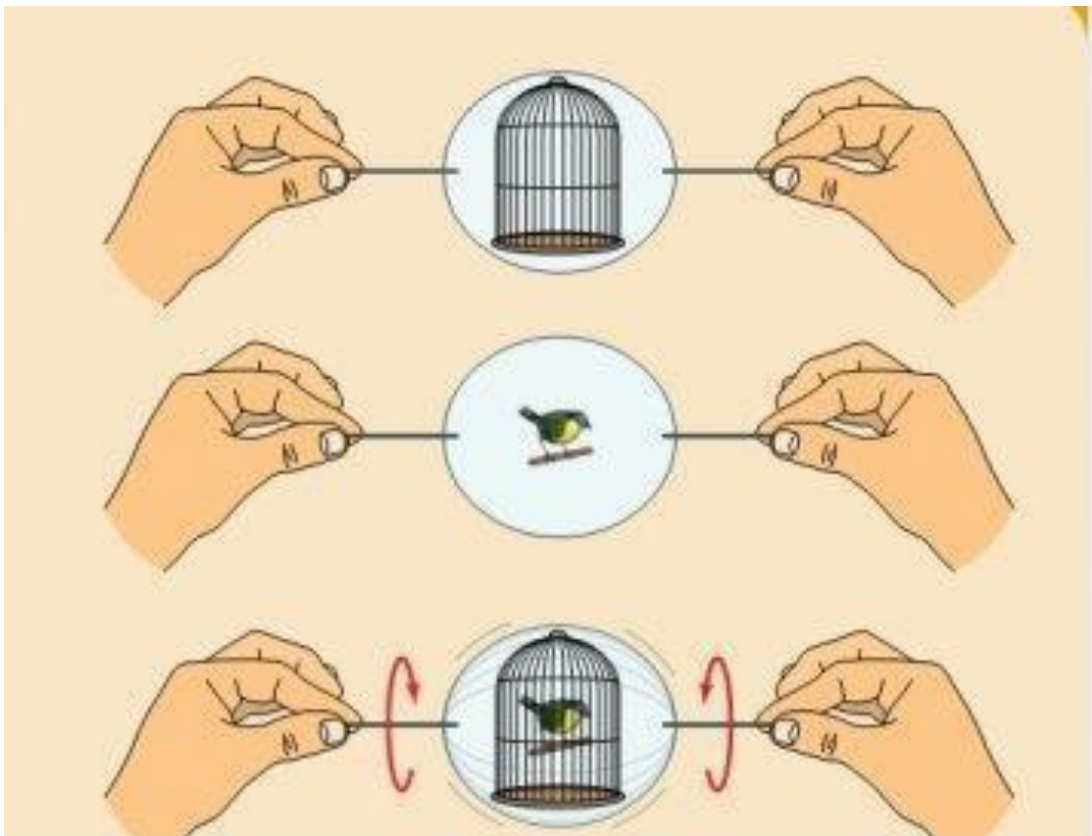


Autre notion importante impactant la taille de la signalétique :

La persistance rétinienne

La persistance rétinienne est le fait que, pendant un très court laps de temps, notre rétine garde la dernière image perçue en "mémoire"

Pour cette raison, les commerçants usent de cela. Une largeur de facing ou de largeur d'exposition d'un produit en rayon inférieur à 50 cm ne se vendra pas.



<https://prim61.discip.ac-caen.fr/Quelques-reperes-historiques>

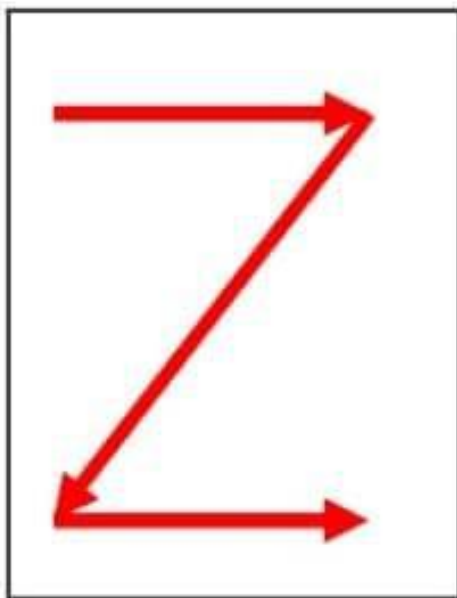
Sens de lecture

L'humain est un prédateur qui fonctionne fortement sur le visuel, en voici les reliquats

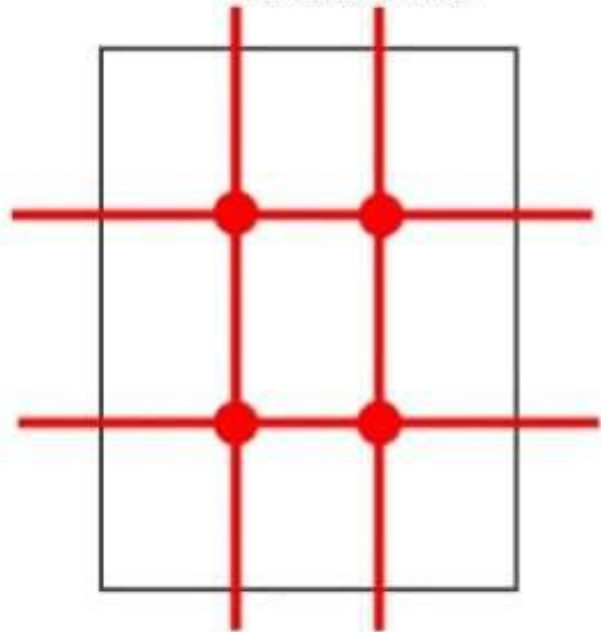
Sur papier, le sens de lecture suit un "Z", il faut donc placer les éléments essentiels selon ce sens de lecture, avec une priorité aux "lignes de force", c'est à dire là où se porte le regard (le croisement des lignes qui découpent en 1/3 une image).

Ce sens de lecture Z est lié à la culture occidentale du sens de lecture. Ce sera différent avec d'autres cultures.

Rappel : le sens de lecture :
Organiser la lecture



Rappel : les points de forces zones chaudes



<https://www.conseilsmarketing.com/livres-de-marketing-gratuits/critique-du-livre-lessentiel-du-plan-marketing-operationnel/>

<https://www.conseilsmarketing.com/promotion-des-ventes/une-affiche-publicitaire-doit-vendre-avant-detre-jolie/>



Une affiche publicitaire doit vendre avant d'être jolie !

Les 2 affiches ci-dessus semblent identiques... pour il y a une différence, un simple détail qui fait pourtant toute la différence entre une publicité qui fonctionne et une autre qui n'obtiendra pas une bonne mémorisation.

En effet celle sur la gauche a pour objectif de vendre le produit en le mettant en avant, tandis que l'autre veut simplement être agréable à regarder... La preuve en image avec une carte de "chaleur visuelle" via la technologie d'Eye Tracking !



Grâce aux technologies d'Eye Tracking on voit immédiatement que l'affiche de gauche incite l'internaute à regarder la marque sur le produit de coloration ainsi que sur la marque, alors que l'image de droite attire moins l'attention de manière globale, et surtout que le regard est attiré par l'œil du mannequin et non pas le produit...

Fond forme perspective

L'albédo et la rétro réflexion

L'albédo c'est la fraction d'énergie lumineuse renvoyée par un corps non lumineux.

La rétro réflexion, c'est le phénomène de renvoi de la lumière à sa source. 2 qualités de rétro réflexion différentes existent :

Classe 1 : revêtement microbille durabilité : 7 ans

Classe 2 : prismatique durabilité : 10 ans



<https://www.signals.fr/cms/reglementation-signalisation-routiere.html>

Attention, le contraste est important pour certaines formes de handicap !

FFOMECBLOT

Le FFOMECBLOT est le moyen mnémotechnique de camouflage :
« Fond, Forme, Ombre, Mouvement, Éclat, Couleur, Bruit, Lumière, Odeur, Traces »

Il peut être transposable au management visuel pour l'effet inverse du camouflage...



Il peut s'accompagner d'éléments animés pour attirer l'œil.

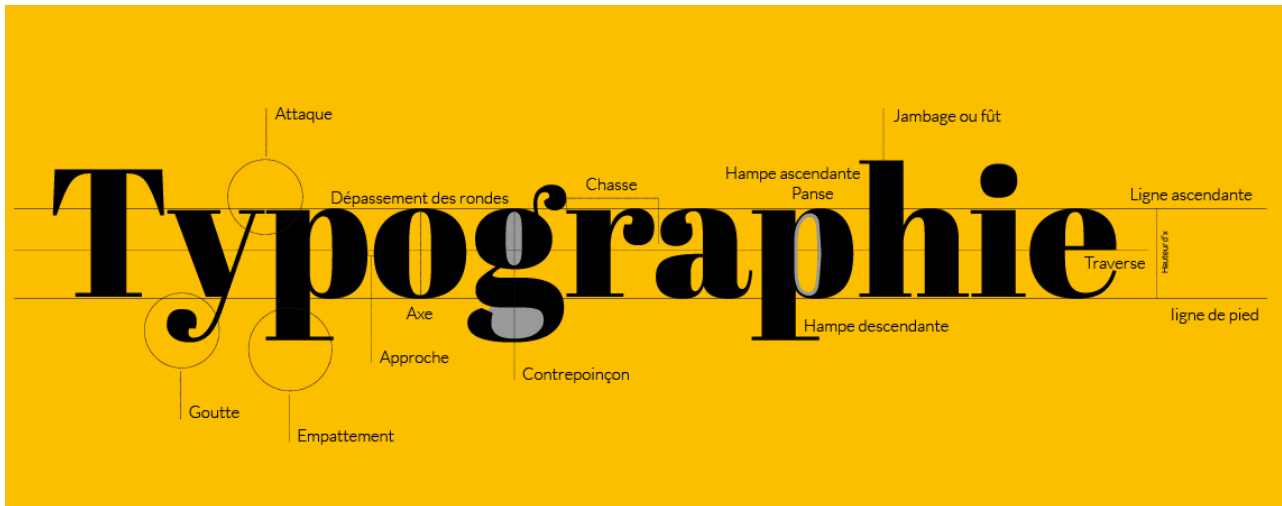


<http://fr.workinglamps.com/led-forklift-light/led-forklift-safety-light/forklift-arc-safety-light-blue-spot-warning.html>

<https://www.lightpub.eu/projection-de-panneaux-lumineux-au-sol-pour-avertir-et-reduire-les-dangers/>

Typographie

3 types de police max



<https://digitalstarty.com/la-creation-dune-affiche-publicitaire/>

En matière de typographie, il s'agit justement de ne pas dépasser plus de trois types de polices dans une même affiche. En plus, la typographie choisie doit être lisible ainsi que le message doit être clair et compréhensible, pour ne pas brouiller le lecteur. En bref, l'importance se réside dans le message à transmettre, le regard du spectateur ne doit pas être interrompu par une police compliquée; le sens est le centre névralgique d'une affiche publicitaire.

Attention, certaines typographies s'avèrent inadéquates pour certaines formes de handicap !

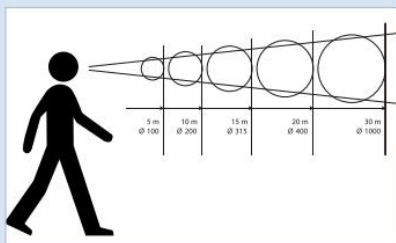
QU'EST-CE QUE LA NORME EN ISO 7010 ?

La norme européenne ISO 7010 Symboles graphiques — Couleurs de sécurité et signaux de sécurité — Signaux de sécurité enregistrés visent à garantir une meilleure cohérence des messages de sécurité dans le monde entier. Elle permet ainsi de réduire les risques d'incompréhension, notamment dans les lieux où plusieurs nationalités peuvent se côtoyer comme les espaces publics, les grandes entreprises ou les administrations par exemple.

<https://www.iso.org/obp/ui/#iso:std:iso:7010:ed-3:v2:fr>

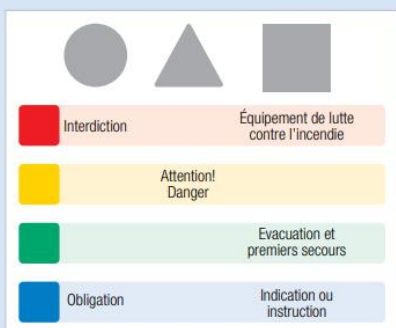
<https://www.signaletique-express.fr/blog/norme-en-iso-7010-securite->

[b18.html#:~:text=Qu'est%2Dce%20que%20la,mise%20%C3%A0%20jour%20en%202013.](https://www.signaletique-express.fr/blog/norme-en-iso-7010-securite-18.html#:~:text=Qu'est%2Dce%20que%20la,mise%20%C3%A0%20jour%20en%202013.)



Distance de lecture des panneaux de sécurité

La taille d'un panneau de sécurité dépend de la distance à laquelle il doit pouvoir être vu. Le schéma ci-contre illustre les dimensions éventuelles d'un pictogramme pour respecter autant que possible les directives européennes. Des panneaux photoluminescents doivent être utilisés lorsque la lumière naturelle est insuffisante, en particulier pour indiquer les issues et sorties de secours.



Couleurs et formes des panneaux de sécurité

Les couleurs et les formes sont extrêmement importantes pour la signalisation et la sécurité. Certaines couleurs préviennent d'un danger immédiat pour provoquer un réflexe afin de l'éviter. L'association d'une couleur et d'une forme transmet un message. Par exemple, le cercle rouge est utilisé pour les interdictions, le triangle jaune signale un risque, et le carré vert indique un itinéraire d'évacuation ou l'emplacement du matériel de premiers secours. Le carré rouge indique un outil de lutte contre l'incendie, tandis que le cercle bleu est utilisé pour communiquer une obligation.

https://d37iyw84027v1q.cloudfront.net/Common/ISO7010_Safetysigns_Guidebook_Europe_French.pdf

<http://www.depairon.be/Depairon/images/Brady%20-%20Picto%20ISO7010.pdf>

L'ACCESSIBILITÉ POUR TOUS ET HANDICAP

La loi du 11 février 2005 pour l'égalité des droits et des chances, la participation et la citoyenneté des personnes handicapées introduit, pour la première fois, dans le code de l'action sociale et des familles, une définition du handicap inspirée de la classification internationale du handicap.

Il doit y avoir une attention particulière sur le management visuel de sorte à être accessible à tous. Par exemple ceux ayant :

- des déficiences visuelles (malvoyants, aveugle, daltonien, etc.)
- ou des déficiences cognitives (épilepsie, Dys, etc.)



Fascicule de découverte (4p) à ce lien

https://www.linkedin.com/posts/louis-marie-chenais_20211224bhandicapegalitedeschances-activity-6880141636492369920-ZJ44?utm_source=linkedin_share&utm_medium=member_desktop_web

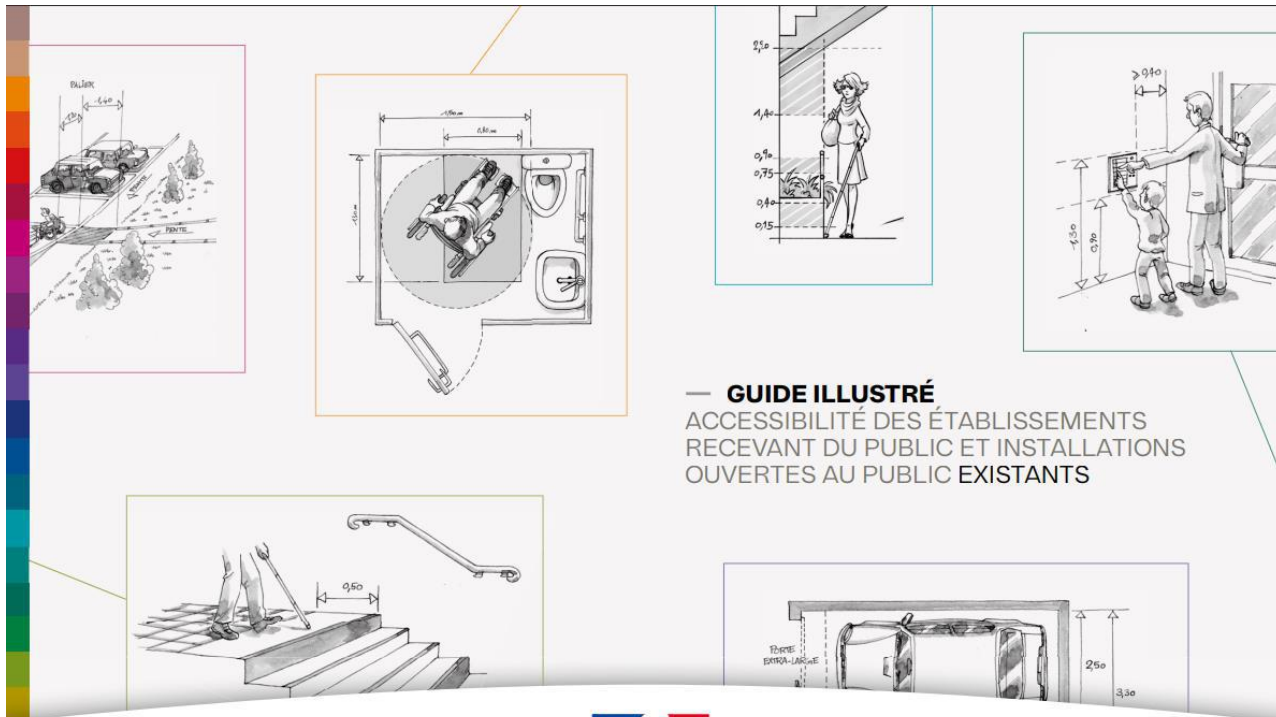
<https://www.legifrance.gouv.fr/loda/id/JORFTEXT000000809647/>

<https://handicap.gouv.fr/la-loi-du-11-fevrier-2005-pour-legalite-des-droits-et-des-chances#:~:text=Aides%20financi%C3%A8res-,La%20loi%20du%2011%20f%C3%A9vrier%202005%20pour%20l'%C3%A9galit%C3%A9%20des,la%20classification%20internationale%20du%20handicap.>

LES GUIDES ILLUSTRÉS

https://www.cohesion-territoires.gouv.fr/sites/default/files/2019-07/guide_erp-ipo-e_exe2_150dpi_version_mise%20en%20ligne-min.pdf

<http://accessibilite-universelle.apf.asso.fr/archive/2019/08/26/guide-illustre-accessibilite-des-etablissements-recevant-du-118978.html>



— **GUIDE ILLUSTRÉ**
ACCESSIBILITÉ DES ÉTABLISSEMENTS
RECEVANT DU PUBLIC ET INSTALLATIONS
OUVERTES AU PUBLIC EXISTANTS

MINISTÈRE
DE LA TRANSITION
ÉCOLOGIQUE ET SOLIDAIRE
www.ecologique-solidaire.gouv.fr



MINISTÈRE DE LA COHÉSION
DES TERRITOIRES ET DES RELATIONS
AVEC LES COLLECTIVITÉS TERRITORIALES
www.cohesion-territoires.gouv.fr

Extrait du RGAA Version 4.1 :

Chap 1.1 Notion d'accessibilité numérique

L'accessibilité numérique consiste à rendre les services de communication au public en ligne accessibles aux personnes handicapées, c'est-à-dire :

- perceptibles :
par exemple, faciliter la perception visuelle et auditive du contenu par l'utilisateur ; proposer des équivalents textuels à tout contenu non textuel ; créer un contenu qui puisse être présenté de différentes manières sans perte d'information ni de structure (par exemple avec une mise en page simplifiée) ;
- utilisables :
par exemple, fournir à l'utilisateur des éléments d'orientation pour naviguer, trouver le contenu ; rendre toutes les fonctionnalités accessibles au clavier ; laisser à l'utilisateur suffisamment de temps pour lire et utiliser le contenu ; ne pas concevoir de contenu susceptible de provoquer des crises d'épilepsie ;
- compréhensibles :
par exemple, faire en sorte que les pages fonctionnent de manière prévisible ; aider l'utilisateur à corriger les erreurs de saisie.
- et robustes :
par exemple, optimiser la compatibilité avec les utilisations actuelles et futures, y compris avec les technologies d'assistance.

RÉSILIENCE, ADAPTATION, INNOVATION

Que faire si aucune norme ne répond à un besoin, à un cas non prévu ? Au titre de la PGD (principe général du droit), ce qui n'est pas interdit est donc autorisé⁴. Vous pouvez donc créer de la signalétique, innover en matière de management visuel, il suffit de respecter les règles de base. Exemple emblématique avec ce fascicule qui a fait ses preuves au feu.

https://www.linkedin.com/posts/louis-marie-chenais_protection-des-professionnels-au-contact-activity-6650322338787180544-YvXk?utm_source=linkedin_share&utm_medium=member_desktop_web



⁴ Déclaration des Droits de l'Homme et du Citoyen de 1789

Art. 5. La Loi n'a le droit de défendre que les actions nuisibles à la Société. Tout ce qui n'est pas défendu par la Loi ne peut être empêché, et nul ne peut être contraint à faire ce qu'elle n'ordonne pas.

<https://www.legifrance.gouv.fr/contenu/menu/droit-national-en-vigueur/constitution/declaration-des-droits-de-l-homme-et-du-citoyen-de-1789#:~:text=par%20la%20Loi-,Art.,'elle%20n'ordonne%20pas.>



GESTES BARRIÈRES EVRP



MESSAGE DE PRÉVENTION RISQUES BIOLOGIQUES

AVANT

Équipement de protection collectif

Consignes de sécurité du poste de travail



Hygiaphone ou écran EPI complémentaire suivant EvRP



Équipement de protection individuel

Si protection collective insuffisante voir impossible EPI minimum



PENDANT

Zone d'exposition à risque biologique potentiel



Zone tampon de décontamination

APRÈS



Lavage des mains, douche, pas de contact entre vêtement de travail et civil, vestiaire séparer de préférence, nettoyage chaque jour à 60°C

DISTANCE INFÉRIEURE À 1 MÈTRE



Distance less than 1 metre



Entfernung kleiner als 1 Meter



Distancia inferior a 1 metro



Distanza inferiore a 1 metro

20

30/03/2020

© Copyright 2020 03 21 Cindynique service offert par Louis-Marie Chénais, contribution de lutte contre le COVID19, document de base et d'information

Autre exemple avec la publication de Mick Dublog

Administrateur chez BLOG 83-629

Travail de la classe en #BTSMOS de Pyramide Formations ESCR pour la prévention des risques d'agressions d'agents de #SécuritéPrivée

Bravo à eux pour cette belle initiative !

https://www.linkedin.com/posts/blog83629_btsmos-saezcuritaezprivaeze-activity-6949740664645406720-01x4?utm_source=linkedin_share&utm_medium=member_desktop_web

Attention recommandation à mettre une licence créative common

Mon analyse :

Très beau travail et très belle initiative Pyramide Formations ESCR.

En qualité de préventeur santé, sécurité, sûreté, voici mon classement des affiches à l'arrache suivant quelques principes de management visuel :

-lecture Z et autres biais psychosociaux

-La loi pour l'égalité des chances de 2005 et l'accessibilité pour tous de ces affiches le contraste en particulier (malvoyant, daltonien, les DYS, etc)

<https://www.toptal.com/designers/colorfilter>

-norme ISO 7010 fond codes des formes et des couleurs, agencement, police de caractère, etc

plus subjectif

-esthétique, harmonie et cohérence de l'ensemble

Suivant ces critères, dans l'ordre décroissant, les 4 meilleures affiches les plus efficaces et pertinentes pouvant être mises en œuvre sans retouche :

top, 2 couleurs bien utiliser

N°1 Laura B

N°2 Hugo GACHET

à exæquo N°3 Maillys GABIOUX (contraste) et Dorine S-I (affiche sobre, mais efficace)

Affiches sujettes à retouches

N°4 Yann Toeroek (trop de texte tue le texte)

N°5 Manon Garnier (bonne base, essentiellement l'agencement police et illustration)

N°6Clement Licheron (bonne base de fond, mais axe d'amélioration sur le détournement et le soulignement en particulier)

Bravo à tous avec mes encouragements 😊

N°1 Laura B



**RESPECTONS CEUX
QUI VEILLENT À
NOTRE SÉCURITÉ**

**LES AGRESSIONS PHYSIQUES OU VERBALES SONT
PUNIES DE 3 ANS D'EMPRISONNEMENT ET 45000
EUROS D'AMENDES**

Article 222-13 : Les violences ayant entraîné une incapacité de travail inférieure ou égale à huit jours ou n'ayant entraîné aucune incapacité de travail sont punies de trois ans d'emprisonnement et de 45 000 euros d'amende lorsqu'elles sont commises.

Article 433-3 : Est punie de trois ans d'emprisonnement et de 45 000 euros d'amende la menace de commettre un crime ou un délit contre les personnes ou les biens proférée à l'encontre d'une personne investie d'un mandat électif public, d'un magistrat, d'un juré, d'un avocat, d'un officier public ou ministériel, d'un militaire de la gendarmerie nationale, d'un fonctionnaire de la police nationale, des douanes, de l'inspection du travail, de l'administration pénitentiaire ou de toute autre personne dépositaire de l'autorité publique, d'un sapeur-pompier ou d'un marin-pompier, d'un gardien assermenté d'immeubles ou de groupes d'immeubles ou d'un agent exerçant pour le compte d'un bailleur des fonctions de gardiennage ou de surveillance des immeubles à usage d'habitation en application de l'article L. 127-1 du code de la construction et de l'habitation, dans l'exercice ou du fait de ses fonctions, lorsque la qualité de la victime est apparente ou connue de l'auteur.

Test de contraste (mal voyants ou et basse luminosité) et de simulation approximative pour des daltoniens
L'essentiel de l'affiche demeure fonctionnel



N°2 Hugo GACHET

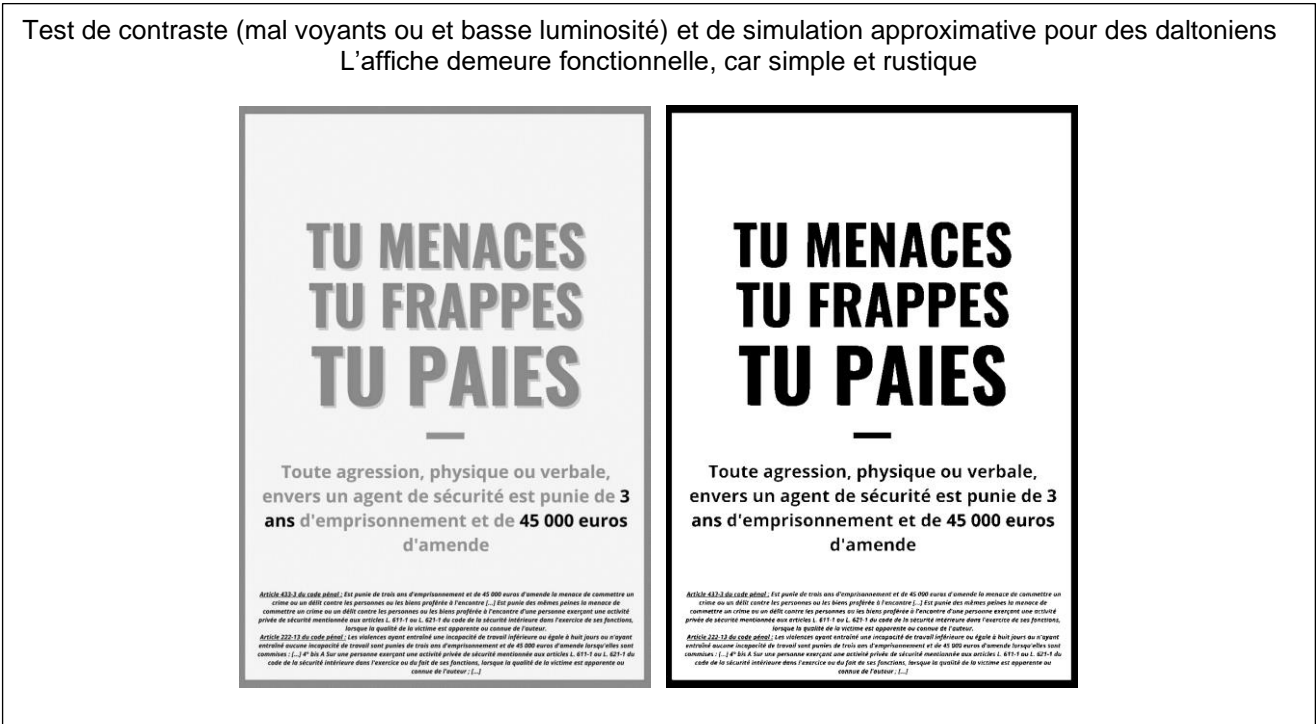


Test de contraste (mal voyants ou et basse luminosité) et de simulation approximative pour des daltoniens
L'essentiel de l'affiche demeure globalement fonctionnel, mais il y a des pertes



Dorine S-I

à exæquo N°3 Maillys
 GABIOUX (contraste)
 et Dorine S-I (affiche
 sobre, mais efficace)



Maïlys GABIOUX

à exæquo N°3 Maïlys GABIOUX (contraste) et Dorine S-I (affiche sobre, mais efficace)

J'assure ta sécurité, Je mérite d'être respecté.

Extraits du Code Pénal
Article 222-13
 Les violences ayant entraîné une incapacité de travail inférieure ou égale à huit jours ou n'ayant entraîné aucune incapacité de travail sont punies de trois ans d'emprisonnement et de 45 000 euros d'amende lorsqu'elles sont commises .../...
 4° bis A Sur une personne exerçant une activité privée de sécurité mentionnée aux articles L. 611-1 ou L. 621-1 du code de la sécurité intérieure dans l'exercice ou du fait de ses fonctions, lorsque la qualité de la victime est apparente ou connue de l'auteur.

Article 433-3
 Est punie de trois ans d'emprisonnement et de 45 000 euros d'amende la menace de commettre un crime ou un délit contre les personnes ou les biens proférée à l'encontre d'une personne .../...exerçant une activité privée de sécurité mentionnée aux articles L. 611-1 ou L. 621-1 du code de la sécurité intérieure dans l'exercice de ses fonctions, lorsque la qualité de la victime est apparente ou connue de l'auteur.

Test de contraste (mal voyants ou et basse luminosité) et de simulation approximative pour des daltoniens
 L'affiche s'avère inopérante

Extraits du Code Pénal
Article 222-13
 Les violences ayant entraîné une incapacité de travail inférieure ou égale à huit jours ou n'ayant entraîné aucune incapacité de travail sont punies de trois ans d'emprisonnement et de 45 000 euros d'amende lorsqu'elles sont commises .../...
 4° bis A Sur une personne exerçant une activité privée de sécurité mentionnée aux articles L. 611-1 ou L. 621-1 du code de la sécurité intérieure dans l'exercice ou du fait de ses fonctions, lorsque la qualité de la victime est apparente ou connue de l'auteur.

Article 433-3
 Est punie de trois ans d'emprisonnement et de 45 000 euros d'amende la menace de commettre un crime ou un délit contre les personnes ou les biens proférée à l'encontre d'une personne .../...exerçant une activité privée de sécurité mentionnée aux articles L. 611-1 ou L. 621-1 du code de la sécurité intérieure dans l'exercice de ses fonctions, lorsque la qualité de la victime est apparente ou connue de l'auteur.

Extraits du Code Pénal
Article 222-13
 Les violences ayant entraîné une incapacité de travail inférieure ou égale à huit jours ou n'ayant entraîné aucune incapacité de travail sont punies de trois ans d'emprisonnement et de 45 000 euros d'amende lorsqu'elles sont commises .../...
 4° bis A Sur une personne exerçant une activité privée de sécurité mentionnée aux articles L. 611-1 ou L. 621-1 du code de la sécurité intérieure dans l'exercice ou du fait de ses fonctions, lorsque la qualité de la victime est apparente ou connue de l'auteur.

Article 433-3
 Est punie de trois ans d'emprisonnement et de 45 000 euros d'amende la menace de commettre un crime ou un délit contre les personnes ou les biens proférée à l'encontre d'une personne .../...exerçant une activité privée de sécurité mentionnée aux articles L. 611-1 ou L. 621-1 du code de la sécurité intérieure dans l'exercice de ses fonctions, lorsque la qualité de la victime est apparente ou connue de l'auteur.

N°4 Yann Toeroek (trop de texte tue le texte)

ATTENTION

TOUTE MENACE OU AGRESSION PHYSIQUE SUR UN AGENT DE SECURITE SERA SYSTEMATIQUEMENT SUIVIE DE POURSUITE JUDICIAIRE

Article 222-13 du Code pénal : Les violences ayant entraîné une incapacité de travail inférieure ou égale à huit jours ou n'ayant entraîné aucune incapacité de travail sont punies de trois ans d'emprisonnement et de 45 000 euros d'amende lorsqu'elles sont commises [...] Sur une personne exerçant une activité privée de sécurité mentionnée aux articles L. 611-1 ou L. 621-1 du code de la sécurité intérieure dans l'exercice ou du fait de ses fonctions, lorsque la qualité de la victime est apparente ou connue de l'auteur.
[...]

Article 222-12 du Code pénal : Les violences ayant entraîné une incapacité totale de travail pendant plus de huit jours sont punies de de cinq ans d'emprisonnement et de 75 000 euros d'amende

Article 433-3 du Code pénal : Est punie punies de trois ans d'emprisonnement et de 45 000 euros d'amende la menace de commettre un crime ou un délit contre les personnes ou les biens proférée à l'encontre d'une personne exerçant une activité privée de sécurité mentionnée aux articles L. 611-1 ou L. 621-1 du code de la sécurité intérieure dans l'exercice de ses fonctions, lorsque la qualité de la victime est apparente ou connue de l'auteur.

La peine est portée à cinq ans d'emprisonnement et 75 000 euros d'amende lorsqu'il s'agit d'une menace de mort ou d'une menace d'atteinte aux biens dangereuse pour les personnes.

Test de contraste (mal voyants ou et basse luminosité) et de simulation approximative pour des daltoniens
L'affiche étant simple, le texte demeure fonctionnel

ATTENTION

TOUTE MENACE OU AGRESSION PHYSIQUE SUR UN AGENT DE SECURITE SERA SYSTEMATIQUEMENT SUIVIE DE POURSUITE JUDICIAIRE

Article 222-13 du Code pénal : Les violences ayant entraîné une incapacité de travail inférieure ou égale à huit jours ou n'ayant entraîné aucune incapacité de travail sont punies de trois ans d'emprisonnement et de 45 000 euros d'amende lorsqu'elles sont commises [...] Sur une personne exerçant une activité privée de sécurité mentionnée aux articles L. 611-1 ou L. 621-1 du code de la sécurité intérieure dans l'exercice ou du fait de ses fonctions, lorsque la qualité de la victime est apparente ou connue de l'auteur.
[...]

Article 222-12 du Code pénal : Les violences ayant entraîné une incapacité totale de travail pendant plus de huit jours sont punies de de cinq ans d'emprisonnement et de 75 000 euros d'amende

Article 433-3 du Code pénal : Est punie punies de trois ans d'emprisonnement et de 45 000 euros d'amende la menace de commettre un crime ou un délit contre les personnes ou les biens proférée à l'encontre d'une personne exerçant une activité privée de sécurité mentionnée aux articles L. 611-1 ou L. 621-1 du code de la sécurité intérieure dans l'exercice de ses fonctions, lorsque la qualité de la victime est apparente ou connue de l'auteur.

La peine est portée à cinq ans d'emprisonnement et 75 000 euros d'amende lorsqu'il s'agit d'une menace de mort ou d'une menace d'atteinte aux biens dangereuse pour les personnes.

N°5 Manon Garnier
 (bonne base,
 essentiellement
 l'agencement police et
 illustration)



Art 433-3 du code pénal, Est punie de trois ans d'emprisonnement et de 45 000 euros d'amende la menace de commettre un crime ou un délit contre les personnes ou les biens proférée à l'encontre (...)

Est punie des mêmes peines la menace de commettre un crime ou un délit contre les personnes ou les biens proférée à l'encontre d'une personne exerçant une activité privée de sécurité mentionnée aux articles L. 611-1 ou L. 621-1 du code de la sécurité intérieure dans l'exercice de ses fonctions, lorsque la qualité de la victime est apparente ou connue de l'auteur.

Art 222-13 Les violences ayant entraîné une incapacité de travail inférieure ou égale à huit jours ou n'ayant entraîné aucune incapacité de travail sont punies de trois ans d'emprisonnement et de 45 000 euros d'amende lorsqu'elles sont commises :

Test de contraste (mal voyants ou et basse luminosité) et de simulation approximative pour des daltoniens
 L'affiche demeure fonctionnelle, mais peu efficace,



Art 433-3 du code pénal, Est punie de trois ans d'emprisonnement et de 45 000 euros d'amende la menace de commettre un crime ou un délit contre les personnes ou les biens proférée à l'encontre (...)

Est punie des mêmes peines la menace de commettre un crime ou un délit contre les personnes ou les biens proférée à l'encontre d'une personne exerçant une activité privée de sécurité mentionnée aux articles L. 611-1 ou L. 621-1 du code de la sécurité intérieure dans l'exercice de ses fonctions, lorsque la qualité de la victime est apparente ou connue de l'auteur.

Art 222-13 Les violences ayant entraîné une incapacité de travail inférieure ou égale à huit jours ou n'ayant entraîné aucune incapacité de travail sont punies de trois ans d'emprisonnement et de 45 000 euros d'amende lorsqu'elles sont commises :



Art 433-3 du code pénal, Est punie de trois ans d'emprisonnement et de 45 000 euros d'amende la menace de commettre un crime ou un délit contre les personnes ou les biens proférée à l'encontre (...)

Est punie des mêmes peines la menace de commettre un crime ou un délit contre les personnes ou les biens proférée à l'encontre d'une personne exerçant une activité privée de sécurité mentionnée aux articles L. 611-1 ou L. 621-1 du code de la sécurité intérieure dans l'exercice de ses fonctions, lorsque la qualité de la victime est apparente ou connue de l'auteur.

Art 222-13 Les violences ayant entraîné une incapacité de travail inférieure ou égale à huit jours ou n'ayant entraîné aucune incapacité de travail sont punies de trois ans d'emprisonnement et de 45 000 euros d'amende lorsqu'elles sont commises :

N°6Clement Licheron
 (bonne base de fond, mais
 axe d'amélioration sur le
 détournage et le
 soulignement en
 particulier)



Test de contraste (mal voyants ou et basse luminosité) et de simulation approximative pour des daltoniens
 L'affiche demeure fonctionnelle, mais les défauts de conception sont flagrants





AUTRES LIENS VERS DES CAS CONCRET DE MANAGEMENT VISUEL :

les infographies sont, par excellence, du management visuel

fascicule SOS dans le cas présent désigne un schéma d'organisation global de la sécurité.

https://www.linkedin.com/posts/louis-marie-chenais_sosmagasinschema-d-organisation-global-de-la-securite-activity-6727997372653154304-wMCP?utm_source=linkedin_share&utm_medium=member_desktop_web

infographie synthèse du SOS

https://www.linkedin.com/posts/louis-marie-chenais_magasin-typem-artm31-sos-infographie-activity-6710188402509131776-D8jk?utm_source=linkedin_share&utm_medium=member_desktop_web

infographie gestion de crise

https://www.linkedin.com/posts/louis-marie-chenais_gestiondecrisevshumainetr%C3%A9silience-activity-6715990658953289728-mlDg?utm_source=linkedin_share&utm_medium=member_desktop_web

infographie les chaînes des secours

https://www.linkedin.com/posts/louis-marie-chenais_202009121540-le-sos-art-m31-la-chaine-des-secours-activity-6710544872199225344-TWuw?utm_source=linkedin_share&utm_medium=member_desktop_web

boîte à outil pour la maintenance de niveau 1 avec des pictogrammes et des codes couleurs pour limiter les risques d'erreur.

https://www.linkedin.com/posts/louis-marie-chenais_20220106plandemaintenancedeniveau-1-activity-6884966763113521153-GJHR?utm_source=linkedin_share&utm_medium=member_desktop_web

la qualité et la sécurité économique

les infographies

https://www.linkedin.com/posts/louis-marie-chenais_2021-07-18-demarche-qualite-pdca-wv-shiba-activity-6822561320651497472-2IA?utm_source=linkedin_share&utm_medium=member_desktop_web

le fascicule

https://www.linkedin.com/posts/louis-marie-chenais_20210708laqualiteetla-securiteeconomique-activity-6858855777491275776-0iLz?utm_source=linkedin_share&utm_medium=member_desktop_web

https://www.linkedin.com/posts/louis-marie-chenais_chefaillon-boss-versus-leader-activity-6676161396515979264-7f4F?utm_source=linkedin_share&utm_medium=member_desktop_web

https://www.linkedin.com/posts/louis-marie-chenais_2020-06-12-pr%C3%A9venteur-iprp-carte-heuristique-activity-6677157573621374976-5LQ3?utm_source=linkedin_share&utm_medium=member_desktop_web

https://www.linkedin.com/posts/louis-marie-chenais_les-9-principes-de-pr%C3%A9vention-le-covid19-activity-6667704353958305792-2V9m?utm_source=linkedin_share&utm_medium=member_desktop_web

Autres

"agent de prévention et de sécurité de France apprenez à recruter vos employeurs"

Ébauche infographie

https://www.linkedin.com/posts/louis-marie-chenais_20210204versionbprestationdesecuritedef-activity-6763572164068175872-MTNy?utm_source=linkedin_share&utm_medium=member_desktop_web

le fascicule

https://www.linkedin.com/posts/louis-marie-chenais_20211130adsdefrancerecrutervosemployeurs-activity-6876846514006835201-IITZ?utm_source=linkedin_share&utm_medium=member_desktop_web

infographie Qu'est ce qu'un processus d'évaluation des risques et des dangers ?

https://www.linkedin.com/posts/louis-marie-chenais_processusdevaluationdesrisquesetdesdangers-activity-6751653620262961152-GMiq?utm_source=linkedin_share&utm_medium=member_desktop_web

la sécurité est un investissement

https://www.linkedin.com/posts/louis-marie-chenais_lasecuriteuntresboninvestissement-activity-6718577061402816512-b4Uf?utm_source=linkedin_share&utm_medium=member_desktop_web